

- สำเนา -

บันทึกถายงานการประชุมพัฒนาการอำเภอ/หัวหน้ากลุ่มงาน/ฝ่าย/นักวิชาการ  
ครั้งที่ ๑/๒๕๖๒ ประจำเดือน มกราคม ๒๕๖๒  
วันที่ ๑ กุมภาพันธ์ ๒๕๖๒ เวลา ๐๙.๓๐ น.  
ณ ห้องประชุมสำนักงานพัฒนาชุมชนชั้น ๕

ผู้เข้าประชุม

- |                                 |  |
|---------------------------------|--|
| ๑. นายสุวิน พึ่งเงิน            | พัฒนาการจังหวัดสุโขทัย   |
| ๒. นางสาวกฤษณา กันทะสา          | หัวหน้ากลุ่มงานยุทธศาสตร์การพัฒนาชุมชน   |
| ๓. นายบรรพจน์ จันทรัมย์         | หัวหน้ากลุ่มงานส่งเสริมการพัฒนาชุมชน   |
| ๔. นางลำพา สุขเกษม              | หัวหน้าฝ่ายอำนวยการ  |
| ๕. นางสาวณัฐกานต์ เทียงมณี      | นักวิชาการพัฒนาชุมชนชำนาญการ แทน<br>พัฒนาการอำเภอเมืองสุโขทัย                      |
| ๖. นายอลงกต สุขเขต              | พัฒนาการอำเภอกงไกรลาศ รกท.พอ.ศรีสัชชาลัย   |
| ๗. นางสาววันฉนิตา อู่เจริญ      | นักวิชาการพัฒนาชุมชนปฏิบัติการ แทน<br>ผู้ช่วยหน.กลุ่มงานส่งเสริมฯ รกท.พอ.ศิริมาศ   |
| ๘. นางนงคราญ โนนจิตร            | นักวิชาการพัฒนาชุมชนชำนาญการ แทน<br>พัฒนาการอำเภอบ้านด่านลานหอย รกท.พอ.ทุ่งเสลี่ยม |
| ๙. นายกฤษณะ ใจหาญ               | นวช.พช.ปฏิบัติการแทนพัฒนาการอำเภอศรีนคร  |
| ๑๐. นายอำนาจ สร้อยสุวรรณ        | พัฒนาการอำเภอสวรรคโลก  |
| ๑๑. นางวิลาวัลย์ ทองเอี่ยม      | พัฒนาการอำเภอวัดโบสถ์ จ.พิษณุโลก รกท.พอ.ศรีสำโรง                                   |
| ๑๒. นางเยาวลักษณ์ ปรีชาเวทยากุล | แทนพัฒนาการอำเภอศรีสัชชาลัย รกท.พอ.กงไกรลาศ  |
| ๑๓. นางวิภาดา คำแผน             | ผู้ช่วยหัวหน้ากลุ่มงานยุทธศาสตร์ รกท.พอ.บ้านด่านฯ                                  |
| ๑๔. นายคมกริช ฤทธิเสื่อ         | นักวิชาการพัฒนาชุมชนชำนาญการ   |
| ๑๕. นายจักรพงษ์ บุญเรือง        | นักวิชาการพัฒนาชุมชนชำนาญการ   |
| ๑๖. นางเพ็ญภา พุ่มสิโล          | นักวิชาการพัฒนาชุมชนชำนาญการ   |
| ๑๗. นายธนกฤต นกหมุด             | นักวิชาการพัฒนาชุมชนชำนาญการ   |
| ๑๘. ว่าที่ร.ต.วโรดม คำสม        | นักวิชาการพัฒนาชุมชนปฏิบัติการ   |
| ๑๙. นางสาวพัชรกร ฉิมไฉ่         | นักจัดการงานทั่วไปปฏิบัติการ   |
| ๒๐. นางสาวณัฐชยา พรหมมี         | นักวิชาการพัฒนาชุมชนชำนาญการ   |
| ๒๑. นางสาวหยด แสงดาว            | นักวิชาการพัฒนาชุมชนชำนาญการ   |
| ๒๒. นางกัญญา จิตงามขำ           | นักวิชาการพัฒนาชุมชนชำนาญการ   |
| ๒๓. นางอุษา เวียงสี             | นักวิชาการพัฒนาชุมชนชำนาญการ   |
| ๒๔. นางสาวศรินยา วัฒนธงทอง      | นักวิชาการพัฒนาชุมชนชำนาญการ   |

เรื่องก่อนวาระ นำเสนอผลงานของสำนักงานพัฒนาชุมชนจังหวัดสุโขทัย

นำเสนอผลงานของสำนักงานพัฒนาชุมชนอำเภอศรีมาศ

เริ่มประชุมเวลา ๐๙.๓๐ น.

ระเบียบวาระที่ ๑ ๑.๑) เรื่องที่ประธานแจ้งให้ที่ประชุมทราบ

- ไม่มี -

๑.๒) เรื่องจากการประชุมกรรมการพัฒนาชุมชน

- ไม่มี -

๑.๓) เรื่องจากการประชุมคณะกรรมการจังหวัด

ท่านผู้ว่าราชการจังหวัดสุโขทัยเน้นย้ำให้มีการจัดกิจกรรมทุกเดือน ดังนี้

-จังหวัดเคลื่อนที่

-ประชุมกรรมการจังหวัด

ระเบียบวาระที่ ๒

การรับรองรายงานการประชุมพัฒนาการอำเภอ/หัวหน้ากลุ่มงาน/ฝ่าย/นักวิชาการ ประจำเดือน ธันวาคม ๒๕๖๑ ครั้งที่ ๑๒/๒๕๖๑ ในวันที่ ๓ มกราคม ๒๕๖๑

เวลา ๑๔.๐๐ น. ณ ห้องสำนักงานพัฒนาชุมชนจังหวัดสุโขทัย ชั้น ๕

มติที่ประชุม รับรองรายงานการประชุมครั้งที่ ๑๒/๒๕๖๑ เมื่อวันที่ ๑ กุมภาพันธ์ ๒๕๖๒

ระเบียบวาระที่ ๓

เรื่องสืบเนื่องจากการประชุมครั้งที่แล้ว

- ไม่มี -

ระเบียบวาระที่ ๔

(ฝ่ายอำนวยการ)

๔.๑ สรุปผลการเบิกจ่ายเงินกิจกรรม/โครงการตามยุทธศาสตร์กรมการพัฒนาชุมชน ประจำปี

งบประมาณ พ.ศ. ๒๕๖๒ รายงานผลการเบิกจ่ายงบประมาณประจำปีงบประมาณ พ.ศ. ๒๕๖๑

ข้อมูลสะสม ตั้งแต่วันที่ ๑ ตุลาคม ๒๕๖๑ ถึงวันที่ ๒๙ มกราคม ๒๕๖๒

เปอร์เซ็นต์สูงสุด ๕๗.๕๙ % ต่ำสุด ๑๖.๗๙ %

ผลการเบิกจ่ายสูงสุด ๕ จังหวัดแรก ได้แก่ อุทัยธานี แพร่ ปทุมธานี นครสวรรค์ พิจิตร

ผลการเบิกจ่ายต่ำสุด ๕ อันดับสุดท้าย บุรีรัมย์ สระแก้ว แม่ฮ่องสอนหนองบัวลำภู มุกดาหาร

ในส่วนของจังหวัดสุโขทัย

ยอดเงินที่ได้รับจัดสรรฯ	๑๘,๖๙๑,๘๗๒.๘๔	บาท
เบิกจ่ายแล้ว	๖,๑๓๒,๖๑๙.๓๒	บาท
คิดเป็นร้อยละ	๓๒.๘๑	เปอร์เซ็นต์
คงเหลือ	๑๒,๕๕๙,๒๕๓.๕๒	บาท
จัดเป็นลำดับที่ ๓ ของเขตตรวจราชการที่ ๑๗		
จัดเป็นลำดับที่ ๓๒ ของประเทศ		

มติที่ประชุม รับทราบ

๔.๒ สรุปยอดการเบิกจ่ายงบบริหารและงบกิจกรรมตามยุทธศาสตร์ ปี ๒๕๖๒ (เอกสารแนบ ๑)

สรุปยอดการเบิกจ่ายงบบริหาร ตามรายการบัญชี ประจำปี 2562 ไตรมาส 1.2 แยกสำเนาฉบับ 1  
ข้อมูล ณ 29 มกราคม 2562

ร.ด.บ.	บัญชี	งบประมาณ รายการบัญชี	รายการบัญชี งบประมาณ	งบประมาณ รายการบัญชี	งบประมาณ รายการบัญชี	งบประมาณ รายการบัญชี	งบประมาณ รายการบัญชี
1	เมืองสุโขทัย	8,000	5,140.13	2,859.87			
2	กสิกรรม	8,000	7,779.20	220.80			
3	กีฬา	8,000	7,242.98	757.02			
4	สวนรุกขชาติ	8,000	8,023.87	23.87			
5	ศรีสุโขทัย	8,000	5,857.69	2,142.31			
6	ศรีสำโรง	8,000	3,656.00	4,344.00			
7	ทุ่งเสลี่ยม	8,000	2,845.00	5,155.00			
8	บ้านด่านลานหอย	8,000	5,777.28	2,222.72			
9	ศรีนคร	8,000	6,651.84	1,348.16			
	รวม	72,000	52,923.99	17,076.01			

สรุปยอดการเบิกจ่ายงบบริหาร ประจำปี 2562 ไตรมาส 1, 2 แยกรายอำเภอ  
ข้อมูล ณ 29 มกราคม 2562

ร.ด.บ.	อำเภอ	งบประมาณ (งบบริหาร)	งบประมาณ รายการบัญชี	งบประมาณ รายการบัญชี	งบประมาณ รายการบัญชี	งบประมาณ รายการบัญชี	งบประมาณ รายการบัญชี	งบประมาณ รายการบัญชี	งบประมาณ รายการบัญชี	งบประมาณ รายการบัญชี	งบประมาณ รายการบัญชี	งบประมาณ รายการบัญชี	งบประมาณ รายการบัญชี
1	เมืองสุโขทัย	98,680	5,140.13	41,280	3,500	-	9,000.00	53,780.00	44,900.00	54.50	3		
2	กสิกรรม	104,200	7,779.20	36,960	-	-	11,000.00	47,960.00	56,240.00	46.03	7		
3	กีฬา	98,680	7,242.98	42,240	3,500	-	9,000.00	56,740.00	43,940.00	55.47	2		
4	สวนรุกขชาติ	105,160	8,023.87	42,240	3,500	-	13,000.00	58,740.00	46,420.00	55.84	1		
5	ศรีสุโขทัย	113,600	5,857.69	48,000	4,000	-	8,000.00	60,000.00	53,600.00	52.82	5		
6	ศรีสำโรง	105,160	3,656.00	41,688	3,500	-	12,000.00	57,188.00	47,992.00	54.36	4		
7	ทุ่งเสลี่ยม	68,840	2,845.00	25,200	3,500	-	-	28,700.00	40,140.00	41.69	9		
8	บ้านด่านลานหอย	85,760	5,777.28	34,800	4,000	-	-	38,800.00	46,960.00	45.24	8		
9	ศรีนคร	70,840	6,651.84	27,360	3,500	-	5,000.00	35,860.00	34,980.00	50.62	6		
	รวม	850,920	52,923.99	339,748	29,000	-	67,000	435,748	415,172				

สรุปยอดการเบิกจ่ายงบบริหาร ส่วนเงินช่วยเหลือ ประจำปี 2562 ไตรมาส 1,2 แยกรายอำเภอ  
ข้อมูล ณ 29 มกราคม 2562

ร.ด.บ.	อำเภอ	งบประมาณ รายการบัญชี	งบประมาณ รายการบัญชี	งบประมาณ รายการบัญชี	งบประมาณ รายการบัญชี
1	เมืองสุโขทัย	7,000	3,500.00	3,500.00	
2	กสิกรรม	7,000	-	1,000.00	
3	กีฬา	7,000	3,500.00	3,500.00	
4	สวนรุกขชาติ	7,000	3,500.00	3,500.00	
5	ศรีสุโขทัย	8,000	4,000.00	4,000.00	
6	ศรีสำโรง	7,000	3,500.00	3,500.00	
7	ทุ่งเสลี่ยม	7,000	3,500.00	3,500.00	
8	บ้านด่านลานหอย	8,000	4,000.00	4,000.00	
9	ศรีนคร	7,000	3,500.00	3,500.00	
	รวม	65,000	29,000	36,000	

สรุปยอดการเบิกจ่ายงบบริหาร ค่าใช้จ่ายในการเดินทาง ประจำปี 2562 ไตรมาส 1,2 แยกรายอำเภอ  
ข้อมูล ณ 29 มกราคม 2562

ร.ด.บ.	อำเภอ	งบประมาณ รายการบัญชี	งบประมาณ รายการบัญชี	งบประมาณ รายการบัญชี	งบประมาณ รายการบัญชี
1	เมืองสุโขทัย	74,880	4,800	79,680	41,280
2	กสิกรรม	81,360	3,840	85,200	36,960
3	กีฬา	74,880	4,800	79,680	42,240
4	สวนรุกขชาติ	81,360	4,800	86,160	42,240
5	ศรีสุโขทัย	87,840	5,160	93,000	48,000
6	ศรีสำโรง	81,360	4,800	86,160	41,688
7	ทุ่งเสลี่ยม	48,960	2,880	51,840	25,200
8	บ้านด่านลานหอย	81,360	3,840	85,200	34,800
9	ศรีนคร	48,960	2,880	51,840	27,360
	รวม	641,520	38,800	679,320	339,748

หมายเหตุ ไม่ับรวมค่าสาธารณูปโภค

การเบิกจ่ายงบประมาณกิจกรรมตามยุทธศาสตร์ ประจำปี 2562 ไตรมาส 1/2 แยกรายอำเภอ/จังหวัด  
ข้อมูล ณ 29 มกราคม 2562

ลำดับที่	อำเภอ	งบประมาณ ไตรมาส 1	งบประมาณ ไตรมาส 2	รวม	เบิกจ่ายแล้ว	งบเหลือ ไปประมาณ	คิดเป็นร้อยละ (ไตรมาส 1-2)	ลำดับที่	หมายเหตุ
1	เมืองสุโขทัย	518,510	110,390	628,900	404,710	224,190	64.35	2	
2	กสิกรรม	529,390	162,210	691,600	373,240	318,360	53.97	5	
3	กีฬา	605,410	236,240	841,650	352,210	489,440	41.85	7	
4	สวนรุกขชาติ	557,110	130,140	687,250	360,310	326,940	52.43	6	
5	ศรีสุโขทัย	612,970	189,350	802,320	442,270	360,050	55.12	4	
6	ศรีสำโรง	776,380	167,150	943,530	273,480	670,050	28.98	9	
7	ทุ่งเสลี่ยม	352,850	90,630	443,480	268,180	175,300	60.47	3	
8	บ้านด่านลานหอย	467,130	100,510	567,640	369,470	198,170	65.09	1	
9	ศรีนคร	441,700	132,580	574,280	205,700	368,580	35.82	8	
	รวม	4,861,450	1,319,200	6,180,650	3,049,370	3,131,080	49.34		

จังหวัด	2,414,400	82,300	2,496,700	1,568,306	928,394	62.82
รวม	7,275,850	1,401,500	8,677,350	4,617,876	4,059,474	53.22

สรุปยอดการเบิกจ่ายงบบริหารและงบกิจกรรมตามยุทธศาสตร์ ปี ๒๕๖๒

-คำสาธยายอุปโลก

มียอดงบประมาณเยอะขึ้น ที่น้อยที่สุด คือ อ.ทุ่งเสลี่ยม เนื่องจากยังไม่ได้รายละเอียดเรื่องหม้อไฟฟ้า ตอนนี้อยอดการเบิกจ่ายที่ยังไม่สามารถเบิกได้เพิ่มเติมก็คือ อ.สวรรคโลก ค่าโทรศัพท์ของพัฒนาการอำเภอเบิกได้เหมือนเดิมอยากนำเรียน คือ บางอำเภอค่าโทรศัพท์ของพัฒนาการอำเภอไม่ได้ส่งเบิกมาเป็นเดือนๆ ขอให้มึบิลและใบแจ้งหนี้แนบมาด้วย

ค่าน้ำมันเชื้อเพลิง ทயอยส่งเบิกมา ส่วนมากจะหมดไตรมาสที่ ๑ หมดแล้ว ในส่วนของไตรมาสที่ ๒ ยังไม่ได้เบิกของ อ.กงไกรลาศ นำส่งมาแล้ว แต่ยังไม่เข้าระบบ

-ค่าใช้จ่ายในการเดินทางไปราชการ ยังเหลืออยู่อีก ๒ คน ต้องบอกว่าการเดินทางไปราชการหรือเบิกเบี้ยเลี้ยงตามปกติ พัฒนาการบางคนจะคุมเป็นรายเดือน บางคนไม่ได้คุม เพราะฉะนั้นรบกวนในงบหน้าแต่ละเดือน ในหนังสือแนบส่งให้แจ้งมาด้วยว่าเป็นค่าใช้จ่ายในการเดินทางไปราชการประจำเดือน มีใครบ้าง จำนวนเท่าไร ในส่วนงบ ๘๖๐ บาทที่เพิ่มเติมให้ มีคนเดียวที่ไม่ได้เบิก คือคุณเติมพล แจ้งเหตุผลว่าไม่มีวัน จึงยกผลประโยชน์ให้กับจังหวัด

อำเภอที่ยังไม่ได้ส่งเอกสารส่งเบิกผู้นำ อ. คือ อ.ทุ่งเสลี่ยม กับ อ.บ้านด่านลานหอย

งบบุคลากร ๓ อันดับแรก ๑.อ.สุวรรณโลก ๒.อ.ศิริมาศ ๓.อ.เมืองสุโขทัย

๓ อันดับสุดท้าย ๑.อ.กงไกรลาศ ๒.อ.เมืองสุโขทัย ๓.อ.ทุ่งเสลี่ยม

งบบุคลากร ๓ อันดับแรก ๑.อ.บ้านด่านลานหอย ๒.อ.เมืองสุโขทัย ๓.อ.ทุ่งเสลี่ยม

๓ อันดับสุดท้าย ๑.อ.ศิริมาศ ๒.ศรีนคร ๓.อ.ศรีสำโรง

มติที่ประชุม รับทราบและถือปฏิบัติ

#### ๔.๓ ติดตามการเบิกจ่ายโครงการชุมชนท่องเที่ยวOTOP นวัตกรรม ปี ๒๕๖๑

ตอนนี้เราเบิกได้จำนวนทั้งสิ้น ๓๒.๔๙% ๔๑ ล้านบาท จาก ๑๒๖ ล้านบาท มีอำเภอที่สามารถเบิกจ่ายได้ครบทั้ง ๓ งวดคือ อ.ทุ่งเสลี่ยม มีอำเภอที่ยังไม่ได้เบิกเลยคือ อ.ศรีสำโรงกับของจังหวัด แต่อย่างไรก็ตาม มีการเร่งรัดว่าเงินจำนวนนี้ถ้าสิ้นเดือนมีนาคมแล้ว ยังไม่สามารถเบิกจ่ายไม่ได้เลย ตกพับไปทั้งสิ้นและในระเบียบกำหนดว่า ถ้ามียอดปรับเกินกว่า ๑๐% เราสามารถยกเลิกการจ้างผู้รับจ้างนี้ได้ แล้วเปลี่ยนผู้รับจ้างใหม่ แต่เราไม่ค่อยอยากทำเพราะเนื่องจากต้องเริ่มต้นนับ ๑ กันใหม่เลย สิ่งที่เราควรจะทำคือ ทำหนังสือแจ้งว่าเราจะคิดค่าปรับนับจนถึงวันนี้เป็นเงินเท่าไรหมายความว่าเราต้องทยอยส่งแจ้งเรื่อยๆ มิใช่แจ้งครั้งเดียวจบ ทางจังหวัดจึงให้อำเภอแจ้งผู้รับจ้างฯ เข้ามาประชุมเพื่อรับทราบถึงปัญหาและกำหนดส่งงาน ในวันที่ ๗ กุมภาพันธ์ ๒๕๖๒

มติที่ประชุม รับทราบและถือปฏิบัติ

#### ๔.๔ การประเมินผลการปฏิบัติราชการของข้าราชการพลเรือนสามัญ สังกัดกรมการพัฒนา

ชุมชน รอบที่ ๑ ปี พ.ศ. ๒๕๖๒

ปีนี้เกิดความล่าช้ามาก ทางกรมการพัฒนาชุมชนเพิ่งให้จังหวัดไปปรับตัวชี้วัดฯ เมื่อวันที่ ๒๕-๒๖ มีนาคม ๒๕๖๒ ที่ผ่านมา กรมให้เงินมาอบรมในเรื่องตัวชี้วัด ๑ วัน กับเจ้าหน้าที่ของสำนักงานพัฒนาชุมชนทั้งหมด โดยจังหวัดกำหนดประชุมรับมอบนโยบายและตัวชี้วัดฯ ในวันที่ ๑๔ กุมภาพันธ์ ๒๕๖๒ ทางจังหวัดจะทำหนังสือแจ้งให้ศิษย์ข้อมูลส่งต้นรอบมาภายในเดือนกุมภาพันธ์ ๒๕๖๒ แล้วให้ปริ้นท์ต้นรอบ ๑ ชุด และปริ้นท์ปลายรอบอีก ๑ ชุดส่งมาในคราวเดียวเลย ส่งมาให้จังหวัดภายในวันที่ ๒๐ มีนาคม ๒๕๖๒

-การบันทึกข้อมูลภาวะหนี้สินของกรมการพัฒนาชุมชน

โดยเข้าไปในเวปไซต์กรมฯ แจ้งให้ข้าราชการของกรมการพัฒนาชุมชนกรอกข้อมูลภาวะหนี้สินของข้าราชการกรมการพัฒนาชุมชน เพื่อเป็นข้อมูลเพื่อที่ทางกรมฯ จะดำเนินการให้ความช่วยเหลือต่อไป

-การประเมินความพึงพอใจของข้าราชการที่มีต่อการบริหารราชการต่อข้าราชการของสำนักงาน กพ. ทางฝ่ายอำนวยการก็จะทำหนังสือแจ้งอำเภอให้ทราบต่อไป

มติที่ประชุม รับทราบและถือปฏิบัติ

(กลุ่มงานยุทธศาสตร์การพัฒนาชุมชน)

#### ๔.๕ การจัดสรรงบประมาณการดำเนินงานกิจกรรมตามยุทธศาสตร์กรมการพัฒนาชุมชน

ปีงบประมาณ ๒๕๖๒ ไตรมาส ๒ ที่คงเหลือ และไตรมาส ๓

งวดที่ ๑ โครงการที่จังหวัดยังค้างอนุมัติอีก ๔ โครงการ ได้แก่ อ.กงไกรลาศ อ.ศิริมาศ อ.ทุ่งเสลี่ยม และของจังหวัด

งวดที่ ๒ โครงการกิจกรรมไตรมาส ๒ และ ๓-๔ กิจกรรม กชช ๒ ค จะเปลี่ยนให้อำเภอเป็นผู้เบิกจ่าย

มติที่ประชุม รับทราบและถือปฏิบัติ



๔.๘ แผนการปฏิบัติงานสำนักงานพัฒนาชุมชนจังหวัดสุโขทัย ประจำปีเดือน กุมภาพันธ์ ๒๕๖๒

(เอกสารแนบ ๓)

แผนการปฏิบัติงานสำนักงานพัฒนาชุมชนจังหวัดสุโขทัย ประจำปีเดือน กุมภาพันธ์ ๒๕๖๒

อาทิตย์	จันทร์	อังคาร	พุธ	พฤหัสบดี	ศุกร์	เสาร์
					๑	๒
๓	๔	๕	๖	๗	๘	๙
				ถ่ายทำวีดิทัศน์ กิจกรรมพัฒนาชุมชนดีเด่น อำเภอเมืองสุโขทัย		
๑๐	๑๑	๑๒	๑๓	๑๔	๑๕	๑๖
				ประชุมร่วมกับ อบต. ๑ อำเภอเมืองสุโขทัย รวมอำเภอเมืองสุโขทัย	ประชุมและติดตาม และประชุมกับเทศบาลนคร	
๑๗	๑๘	๑๙	๒๐	๒๑	๒๒	๒๓
				จังหวัดสุโขทัย ร่วมกับ ศูนย์ ๑๓ และ ๑๖ สุโขทัย		
	เพิ่มประสิทธิภาพ คณะทำงานเครือข่าย อบต. สมเด็จพระบรมราชินีนาถ		ประชุมคณะอนุกรรมการ บริหารกองทุนพัฒนาฯ ท. สุครี	ถ่ายทำสารคดี กิจกรรมพัฒนาชุมชนดีเด่น อำเภอศรีสำโรง		
๒๔	๒๕	๒๖	๒๗	๒๘		

เอกสารแนบ ๓

มติที่ประชุม รับทราบและถือปฏิบัติ

๔.๙ การขับเคลื่อนการพัฒนาเศรษฐกิจฐานรากและประชารัฐ ปี ๒๕๖๒

ตามที่กระทรวงมหาดไทย มอบหมายให้ทุกจังหวัดขับเคลื่อนการพัฒนาเศรษฐกิจฐานรากและประชารัฐ ปี ๒๕๖๒ เพื่อปฏิบัติหน้าที่ร่วมกัน ระหว่าง ภาครัฐ ภาคเอกชน และภาคประชาชน จำนวน ๑๒ คณะ และขับเคลื่อนการพัฒนาเศรษฐกิจฐานรากและประชารัฐ โดยคณะกรรมการประสานและขับเคลื่อนนโยบายสานพลังประชารัฐประจำจังหวัด (คสป.) และคณะทำงานขับเคลื่อนการพัฒนาเศรษฐกิจฐานรากและประชารัฐจังหวัด อำเภอ ร่วมดำเนินการตามบทบาทหน้าที่ ที่กำหนด ด้วยการทำงานคู่ขนานกับบริษัทประชารัฐรักสามัคคีจังหวัด (วิสาหกิจเพื่อสังคม) จำกัด

เพื่อให้การขับเคลื่อนการพัฒนาเศรษฐกิจฐานรากและประชารัฐ ปี ๒๕๖๒ บรรลุเป้าหมายและตอบสนองต่อนโยบายลดความเหลื่อมล้ำ สร้างรายได้และความเข้มแข็งด้านเศรษฐกิจ ของรัฐบาล จังหวัดจึงกำหนดเป้าหมายการดำเนินงานดังนี้

ด้านการเกษตร ส่งเสริมด้านการแปรรูป การตลาด และการจำหน่ายผลิตภัณฑ์ OTOP ที่มาจากการเกษตร หรือผลผลิตทางการเกษตรที่โดดเด่น อำเภอละ ๑ ผลิตภัณฑ์

ด้านการแปรรูป ส่งเสริมและพัฒนาต่อยอดผลิตภัณฑ์ OTOP ในอำเภอให้มีมาตรฐานสูงขึ้น อย่างน้อยอำเภอละ ๑ ผลิตภัณฑ์

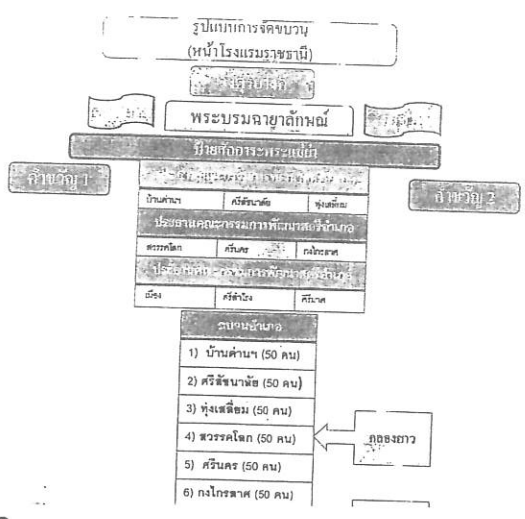
ด้านการท่องเที่ยวโดยชุมชน ส่งเสริมและพัฒนาต่อยอดชุมชนท่องเที่ยว OTOP นวัตวิถี อย่างน้อยอำเภอละ ๑ หมู่บ้าน/ชุมชน

โดยให้อำเภอแจ้งรายชื่อกลุ่มเป้าหมายให้จังหวัด ภายในวันที่ ๒๐ ก.พ. ๒๕๖๒ (เอกสารแนบ ๔ รายชื่อกลุ่มเป้าหมาย ฯ ของจังหวัด ปี ๒๕๖๐-๒๕๖๑)





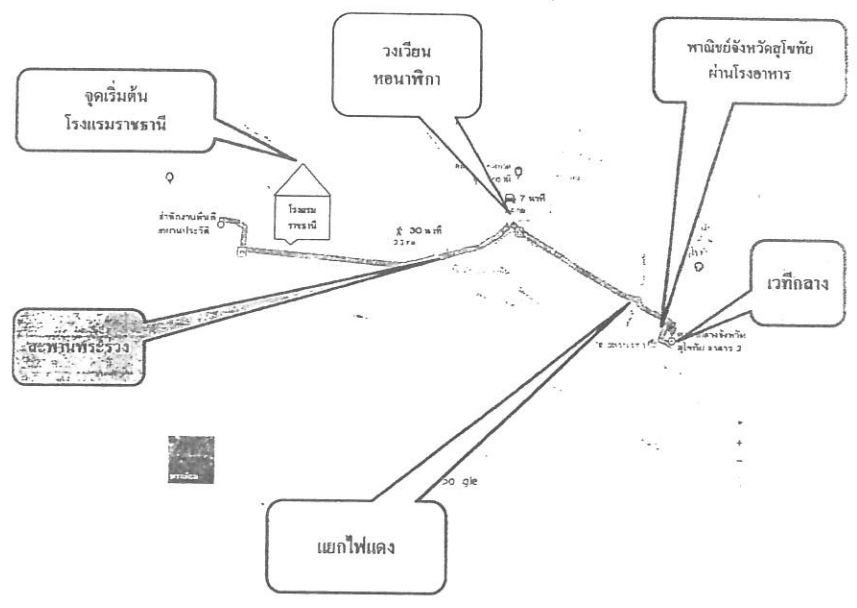
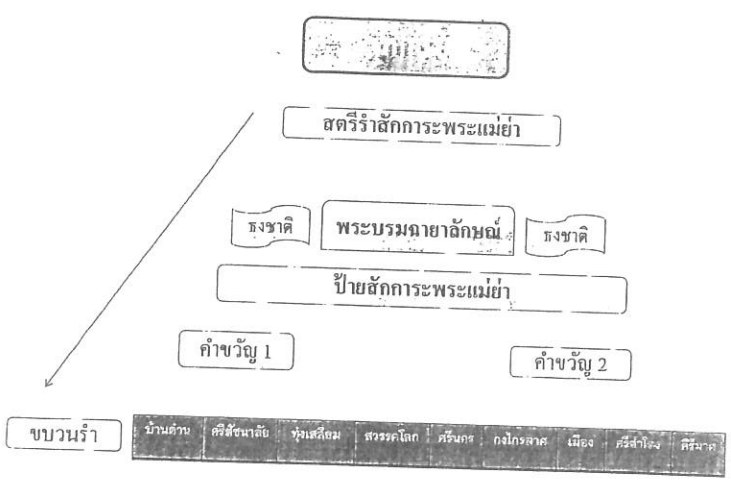
๔.๑๔ การจัดงานสักการะพระแม่ย่าและงานกาชาดจังหวัดสุโขทัย ประจำปี ๒๕๖๒ (เอกสารแนบ ๘)



เอกสารแนบ 8

ทะเบียนกลุ่มเป้าหมายเข้าร่วมขบวนแห่ฉลองพระเกียรติพระแม่ย่า วันที่ ๘ กุมภาพันธ์ ๒๕๖๒

ที่	อำเภอ	จำนวน (คน)	หมายเหตุ
๑	เมืองสุโขทัย	๓๐๐	
๒	กงไกรลาศ	๕๐	
๓	ศรีนคร	๕๐	
๔	ศรีสังขนาถ	๕๐	
๕	สวรรคโลก	๕๐	
๖	ศรีสำโรง	๕๐	
๗	บ้านค่านา	๕๐	
๘	ทุ่งเสียม	๕๐	
๙	ศรีนคร	๕๐	
	รวม	๕๐๐	



มติที่ประชุม รับทราบและถือปฏิบัติ

#### ๔.๑๕ โครงการประชุมเชิงปฏิบัติการพัฒนากลุ่มออมทรัพย์เพื่อการผลิตสู่ระดับมาตรฐาน SMART

##### Saving Group

อำเภอพิจารณาคัดเลือกกลุ่มออมทรัพย์เพื่อการผลิตที่มีผลการประเมินการจัดระดับการพัฒนาอยู่ในระดับ ๒ - ๓ ที่ยังไม่ดำเนินการเข้าสู่กระบวนการฯ และพร้อมจะเข้าสู่กระบวนการพัฒนา (ระดับการประเมินปี ๒๕๖๐)

อ.ศรีมาศ, อ.ศรีสำโรง, อ.สวรรคโลก อำเภอละ ๖ กลุ่ม นอกนั้น อำเภอละ ๕ กลุ่ม

โครงการดังกล่าวเป็นโครงการของไตรมาส ๒

มติที่ประชุม รับทราบและถือปฏิบัติ

#### ๔.๑๖ โครงการศูนย์จัดการกองทุนชุมชนบริหารจัดการหนี้ “สำนึกดี แผนดี บริหารหนี้ได้”

##### ประเด็นเน้นย้ำ

๑. ส่งเสริม สนับสนุนให้ศูนย์จัดการกองทุนชุมชนสามารถขับเคลื่อนการดำเนินงานศูนย์จัดการกองทุนชุมชนและบริหารจัดการหนี้ไปสู่อีก ๑ ครั้วเรือน ๑ สัญญา โดยกำหนดเป้าหมายให้ศูนย์จัดการกองทุนชุมชนบริหารจัดการหนี้ไปสู่อีก ๑ ครั้วเรือน ๑ สัญญา อย่างน้อยแห่งละ ๑๔ ครั้วเรือน โดยไม่ซ้ำกับครั้วเรือนเป้าหมายที่เข้าสู่กระบวนการบริหารจัดการหนี้ฯ ในปี พ.ศ. ๒๕๖๐ และปี พ.ศ. ๒๕๖๑

๒. สนับสนุนการจัดทำบัญชีครั้วเรือนอย่างจริงจังและต่อเนื่อง

๓. สนับสนุนกิจกรรมการบริหารจัดการหนี้ (๔๐,๐๐๐ บาท)

๓.๑ การสนับสนุนกิจกรรมการบริหารจัดการหนี้ (๔๐,๐๐๐ บาท) เป็นการสนับสนุนให้ครั้วเรือนเป้าหมายที่เข้าร่วมกิจกรรมศูนย์จัดการกองทุนชุมชนบริหารจัดการหนี้ “สำนึกดี แผนดี บริหารหนี้ได้” เท่านั้น และเป็นกิจกรรมส่งเสริมอาชีพให้มีรายได้เพิ่มขึ้น โดยดำเนินงานในรูปกลุ่มอาชีพที่สอดคล้องกับศักยภาพของครั้วเรือนตรงกับความต้องการของตลาด

๓.๒ ห้ามมิให้นำเงินทุนดังกล่าวไปดำเนินกิจกรรมที่ไม่ก่อให้เกิดรายได้ หรือดำเนินกิจกรรมร่วมกับศูนย์สาธิตการตลาดและร้านค้าชุมชนโดยเด็ดขาด

๓.๓ กิจกรรมที่ดำเนินการควรเป็นกิจกรรมที่ดำเนินการแล้วสามารถคืนเงินทุนแก่กลุ่มได้ เพื่อให้ครั้วเรือนอื่นที่เข้าร่วมกิจกรรมได้ดำเนินการต่อไป

๓.๔ ส่งเสริมสนับสนุนให้ศูนย์จัดการกองทุนชุมชนขับเคลื่อนการดำเนินงานฯ โดยการส่งเสริมสนับสนุนครั้วเรือนเป้าหมายที่ผ่านกระบวนการบริหารจัดการหนี้ในปีงบประมาณ ๒๕๖๐, ๒๕๖๑ และ ๒๕๖๒ สามารถบริหารจัดการหนี้/ปลดหนี้ได้

มติที่ประชุม รับทราบและถือปฏิบัติ

(กลุ่มงานสารสนเทศการพัฒนาชุมชน)

#### ๔.๑๗ โครงการประชุมเชิงปฏิบัติการส่งเสริมการดำเนินงานธุรกิจชุมชน กิจกรรมที่ ๑ เวที

ค้นหาศักยภาพการดำเนินงานธุรกิจชุมชน

จากที่จังหวัดให้อำเภอคัดเลือกกลุ่มออมทรัพย์เพื่อการผลิตที่มีศักยภาพและความพร้อมที่จะดำเนินการธุรกิจชุมชน จังหวัดได้คัดเลือกกลุ่มออมทรัพย์เพื่อการผลิตบ้านหนองโสน หมู่ที่ ๑๓ ตำบลเกาะตาเลี้ยง อำเภอศรีสำโรง จังหวัดสุโขทัย ซึ่งจะดำเนินการจัดเวทีค้นหาศักยภาพและวิเคราะห์ปัจจัยที่จะส่งเสริมให้กลุ่มสามารถดำเนินการธุรกิจชุมชนให้ประสบความสำเร็จ โดยจะดำเนินการในวันที่ ๖ กุมภาพันธ์ ๒๕๖๒ ผู้เข้าร่วมเวทีประกอบด้วยคณะกรรมการและสมาชิกกลุ่มออมทรัพย์ฯ จำนวน ๔๐ คน

มติที่ประชุม รับทราบและถือปฏิบัติ

๔.๑๘ กรรมการพัฒนาชุมชน กำหนดดำเนินกิจกรรมถอดบทเรียนและส่งเสริมด้านวิชาการกลุ่มออมทรัพย์เพื่อการผลิตตามหลักธรรมาภิบาล โดยจะลงพื้นที่ติดตามการดำเนินงาน ระหว่างวันที่ ๔-๕ กุมภาพันธ์ ๒๕๖๒ ดังนี้

วันที่ ๔ กุมภาพันธ์ ๒๕๖๒ เวลา ๑๐.๓๐ น. ลงพื้นที่กลุ่มออมทรัพย์เพื่อการผลิต ที่ได้รับคัดเลือกในการดำเนินงานธุรกิจชุมชน ปี ๒๕๖๒ ได้แก่ กลุ่มออมทรัพย์เพื่อการผลิตบ้านหนองโสน หมู่ที่ ๑๓ ตำบลเกาะตาเลีย อำเภอสรีสำโรง จังหวัดสุโขทัย กลุ่มเป้าหมาย คณะกรรมการและสมาชิกกลุ่มฯ จำนวน ๑๐ คน

วันที่ ๔ กุมภาพันธ์ ๒๕๖๒ เวลา ๑๓.๐๐ น. ลงพื้นที่กลุ่มออมทรัพย์เพื่อการผลิต ที่ดำเนินการตรวจสอบสุขภาพทางการเงินฯ บ้านคูก หมู่ที่ ๒ ต.สารจิตร อ.ศรีสำชนาลัย จ.สุโขทัย กลุ่มเป้าหมาย คณะกรรมการและสมาชิกกลุ่มฯ จำนวน ๑๐ คน

วันที่ ๕ กุมภาพันธ์ ๒๕๖๒ เวลา ๑๐.๓๐ น. ลงพื้นที่กลุ่มออมทรัพย์เพื่อการผลิต ที่ดำเนินการตรวจสอบสุขภาพทางการเงินฯ บ้านศรีสวรรค์ หมู่ที่ ๑๑ ต.ป่ากุมเกาะ อ.สวรรคโลก จ.สุโขทัย กลุ่มเป้าหมาย คณะกรรมการและสมาชิกกลุ่มฯ จำนวน ๑๐ คน

สิ่งที่กลุ่มเป้าหมายต้องเตรียม ได้แก่ ๑) เอกสารทางการเงิน ๒) ระเบียบกลุ่มฯ ๓) สมุดบัญชีเงินฝาก ๔) ทะเบียนต่างๆ ๕) อื่นๆ

มติที่ประชุม รับทราบและถือปฏิบัติ

#### ๔.๑๙ การคัดสรรสุดยอดผลิตภัณฑ์ OTOP เด่น จังหวัด (เอกสารแนบ ๙)

กรมการพัฒนาชุมชน ได้อนุมัติโครงการตามยุทธศาสตร์กรมการพัฒนาชุมชน ประจำปีงบประมาณ พ.ศ.๒๕๖๒ โครงการคัดสรรสุดยอดผลิตภัณฑ์ OTOP ดีเด่น (Provincial Star OTOP :PSO) โดยมีวัตถุประสงค์เพื่อคัดสรรสุดยอดผลิตภัณฑ์ OTOP เด่นจังหวัดให้เป็นเอกลักษณ์ของจังหวัดและเป็นการประชาสัมพันธ์สุดยอดผลิตภัณฑ์ OTOP เด่นจังหวัด ให้เป็นที่รู้จักและส่งเสริมช่องทางการตลาดผลิตภัณฑ์ OTOP เชื่อมโยงการท่องเที่ยวชุมชน จำนวน ๕ ประเภท ดังนี้

- ๑) ประเภทอาหาร
- ๒) ประเภทเครื่องดื่ม
- ๓) ประเภทผ้าและเครื่องแต่งกาย
- ๔) ประเภทของใช้ ของตกแต่ง ของที่ระลึก
- ๕) ประเภทสมุนไพรที่ไม่ใช่อาหาร

ผลคัดสรรสุดยอดผลิตภัณฑ์ OTOP เด่น จังหวัด (Provincial Star OTOP:PSO) ประจำปีงบประมาณ พ.ศ.๒๕๖๒ จังหวัดสุโขทัย

##### ๑) ประเภทอาหาร ได้แก่

กะทรี ๒ ปับ นายภูวนาท มุกสิกภูตานนท์ ตำบลธานี อำเภอเมืองสุโขทัย จังหวัดสุโขทัย

##### ๒) ประเภทเครื่องดื่ม ได้แก่

น้ำนมเบอร์รี่ บ้านสวนธัญเทพ ตำบลวังตะคร้อ อำเภอบ้านด่านลานหอย จังหวัดสุโขทัย

##### ๓) ประเภทผ้าและเครื่องแต่งกาย ได้แก่

สร้อยคอดอกมะลิวัลย์ บ้านทองสมสมัย ตำบลท่าชัย อำเภอสรีสำชนาลัย จังหวัดสุโขทัย

##### ๔) ประเภทของใช้ ของตกแต่ง ของที่ระลึก ได้แก่

ชุดสังคโลก อูษาสังคโลกสุโขทัย ตำบลเมืองเก่า อำเภอเมืองสุโขทัย จังหวัดสุโขทัย

##### ๕) ประเภทสมุนไพรที่ไม่ใช่อาหาร ได้แก่

น้ำมันดาวอินคา วิสาหกิจชุมชนดาวอินคา ๐๑ ตำบลหาดเสี้ยว อำเภอสรีสำชนาลัย จังหวัดสุโขทัย





๒) ติดตามการจัดเก็บข้อมูล จปฐ. ให้ครบ ๑๐๐% ภายในสิ้นเดือนมกราคม ๖๒ เพื่อตรวจสอบและเตรียมความพร้อมการบันทึกข้อมูล และอัปโหลดข้อมูล

๓) ค่าจัดเก็บ เล่มละ ๑๒ บาท (ภายใน กพ.)

๔) ค่าบันทึก เล่มละ ๖ บาท บันทึกเสร็จ อัปโหลด แจ้งให้ อำเภอรอบ และอำเภอตรวจสอบความถูกต้องของข้อมูล ส่งต่อให้ สพจ. พร้อมรายงานผลการจัดเก็บ

๕) ตรวจสอบคุณภาพการจัดเก็บ ระดับอำเภอ (มีนาคม) โดยแต่งตั้งคณะทำงานตรวจสอบคุณภาพการจัดเก็บอำเภอ ติดตามทุกตำบล

๖) ส่งเสริมการใช้ประโยชน์และรับรองข้อมูล จปฐ. ระดับ อปท.

- อำเภอนำเสนอข้อมูลสำคัญ ที่ไม่ผ่านเกณฑ์ และการวิเคราะห์ผลผ่านCIA ให้ที่ประชุมรับรองข้อมูล และต้องมีการจัดทำแผนการพัฒนาคุณภาพชีวิต หมู่บ้าน ตำบล พร้อมการประเมินค่าความเชื่อมั่น ตามแบบส่ง อำเภอ ทราบ

๗) ส่งเสริมการใช้ประโยชน์และรับรองคุณภาพข้อมูล จปฐ. กชช.๒ค ระดับ อำเภอ

- กระบวนการรับรองข้อมูลฯ คล้ายการรับรองข้อมูลฯ ของอปท. แต่ต้องจัดทำเอกสารสรุปผลข้อมูล ส่งให้แต่ละ อปท. จัดทำแผนพัฒนาคุณภาพชีวิต และประเมินค่าความเชื่อมั่น ด้วย

มติที่ประชุม รับทราบและถือปฏิบัติ

#### ๔.๒๒ การแก้ไขปัญหาความยากจน

- เร่งรัดการจัดทำข้อมูลสมุดบันทึกคุณภาพชีวิตครัวเรือนพัฒนาจังหวัดสุโขทัย  
ให้อำเภอรายงานภายในวันที่ ๑๐ กุมภาพันธ์ ๒๕๖๒

มติที่ประชุม รับทราบและถือปฏิบัติ

#### ๔.๒๓ งานประชาสัมพันธ์

- พิจารณาคัดเลือกพื้นที่ในการถ่ายทำวีดิทัศน์

จังหวัดจัดทำโครงการประกวดนักประชาสัมพันธ์ โดยให้อำเภอส่งเจ้าหน้าที่ประกวดนักประชาสัมพันธ์และจังหวัดได้จัดทำแบบฟอร์มการรายงานการส่งข่าวประชาสัมพันธ์ต่างๆ ให้รายงานกลับมาจังหวัด และให้อำเภอคัดเลือกพื้นที่ที่อำเภอจะประชาสัมพันธ์ให้ทางกลุ่มงานสารสนเทศการพัฒนาชุมชน ทราบต่อไปด้วย

มติที่ประชุม รับทราบและถือปฏิบัติ

#### ระเบียบวาระที่ ๕ เรื่องอื่นๆ

ร้านค้าประชารัฐสุโขทัย อำเภอเมืองสุโขทัยและอำเภอคีรีมาศได้ปิดตัวลงแล้ว ในส่วนของบริษัท สุโขทัยอินเตอร์เทรดเดอร์ จะเอาสินค้าประชารัฐสุโขทัยมาวางจำหน่ายด้านหน้าของร้านของศูนย์พัฒนาฯ

มติที่ประชุม รับทราบ

ปิดประชุมเวลา ๑๓.๐๐ น.

ลงชื่อ พีรณัฐภูมิ แบบกัน ผู้บันทึกการประชุม  
(นายพีรณัฐภูมิ แบบกัน)  
เจ้าพนักงานธุรการชำนาญงาน

ลงชื่อ ลำฟา สุขเกษม ผู้ตรวจบันทึกการประชุม  
(นางลำฟา สุขเกษม)  
หัวหน้าฝ่ายอำนวยการ